



**FUNDAÇÃO ONCOCENTRO DE SÃO PAULO**  
Secretaria de Estado da Saúde de São Paulo



# **MANUAL DE INSTALAÇÃO RHC 6**



GOVERNO DO ESTADO  
DE SÃO PAULO

**FUNDAÇÃO ONCOCENTRO DE SÃO PAULO**  
Secretaria de Estado da Saúde de São Paulo



• **ÍNDICE**

1 - DESCRIÇÃO.....	3
2 - INSTALAÇÃO .....	3
<b>2.1 – Instalação em Linux</b> .....	3
<b>2.2 – Instalação em Windows</b> .....	4
3 - CONFIGURAÇÃO.....	9
<b>3.1 - Configuração para Windows VISTA</b> .....	9
<b>3.2 - Configuração Windows 2003 Server e Windows 7</b> .....	9
<b>3.3 - Configurar porta do Firebird</b> .....	10
4 - CONTATO .....	11

## 1 - DESCRIÇÃO

O arquivo de instalação do RHC (SetupRHC6.exe) é disponibilizado pela FOSP conforme solicitação das instituições cadastradas. Para solicitar o arquivo, entre em contato com a FOSP.

Todos os programas necessários para o funcionamento do RHC em estações Windows encontram-se no setup (Firebird 2.5, BDE e RHC). Para utilizar um servidor Linux, é necessário fazer o download do Firebird 2.5.1 para Linux, disponível no site <https://firebirdsql.org/en/firebird-2-5-1/>

Antes de iniciar a instalação é necessário definir quais computadores utilizarão o RHC para registrar (computadores “clientes”) e qual será o computador central, que terá o banco de dados e deve estar sempre ligado para os outros computadores acessarem o RHC (computador “servidor”). Todos devem estar na mesma rede.

Só é permitido um computador servidor, mas não há limite de computadores cliente.

O computador servidor também pode registrar dados no RHC, então caso tenha apenas um computador para registrar ele pode ser o próprio servidor, porém note que o banco de dados fica na própria máquina, então é recomendado fazer um backup periódico da pasta C:\FOSP\RHC\BD

## 2 - INSTALAÇÃO

A instalação deve sempre ser realizada primeiro no computador “servidor”, independente se é Windows ou Linux. Será necessário o endereço IP do “servidor” para conectar as máquinas “cliente”. Com exceção da instalação no servidor Linux, tanto cliente quanto servidor Windows utilizam o mesmo arquivo para instalar. Caso seu servidor seja Linux, comece pela instrução abaixo, senão siga a partir de “2.2 – Instalação em computadores Windows”.

### 2.1 – Instalação em Linux

Passo 1 – Faça o download no site <https://firebirdsql.org/en/firebird-2-5-1/> do arquivo “FirebirdCS-2.5.1.26351-0.i686.tar.gz” (x86) ou “FirebirdCS-2.5.1.26351-0.amd64.tar.gz”.

(AMD64) na opção “Classic, Superclassic & Embedded”. Para seguir substituiremos por “X” a versão no nome do arquivo.

Passo 2 – Descompactar para uma pasta

- Comando: `gzip -d FirebirdCS-2.5.1.26351-0.X.tar.gz`
- Comando: `tar -xf FirebirdCS-2.5.1.26351-0.X.tar`

Passo 3 – Acessar a pasta

- Comando: `cd FirebirdCS-2.5.1.26351-0.X/`

Passo 4 – Iniciar a instalação:

- Comando: `./install.sh`

Passo 5 – Aperte a tecla “enter” para iniciar.

Passo 6 – Informar a senha de administrador (SYSDBA). O padrão é “masterkey”, porém o RHC não utiliza este usuário e cria outro depois, então fica a critério da instituição a senha.

Como o RHC originalmente foi desenvolvido somente para Windows, será necessário copiar o banco de dados (RHC\_FB6.fdb) de um computador Windows para o Linux. Caso não tenha o banco de dados, solicite para a FOSP o arquivo com seus dados. Caso esteja apenas migrando de uma máquina Windows para o servidor Linux, copie o arquivo do antigo servidor Windows localizado em `C:\FOSP\RHC\BD\RHC_FB6.fdb`. Não esqueça de guardar qual a pasta que foi salvo o arquivo RHC\_FB6.fdb no servidor Linux e o endereço IP dele, pois será utilizado nos próximos passos para instalação no cliente Windows.

## 2.2 – Instalação em Windows

Tanto para instalação em “cliente” quanto em “servidor”, os passos iniciais são os mesmos, a diferença está **somente no passo 4**, que será detalhado conforme a opção. A partir do passo 5 até o passo 11 volta a ser padrão para todos os casos. A instalação para opção “servidor” termina no passo 11, sendo a partir do passo 12 somente para opção “cliente”.

Passo 1 – Abra o arquivo .zip enviado pela FOSP e extraia o arquivo SetupRHC6.exe para uma pasta no computador.

Passo 2 – Execute o arquivo SetupRHC6.exe. Escolha o idioma, clique em “OK” e depois

clique em “Avançar”.

Passo 3 – Aceite os termos do contrato e clique em “Avançar”.

Passo 4 – Verifique se o computador tem sistema operacional de 32 bits ou 64 bits, escolha uma das opções conforme abaixo:

**SE A INSTALAÇÃO FOR UM SERVIDOR WINDOWS:**

- Se 32 bits: Escolha a terceira opção (WIN32 - Instala o programa e a base de dados no servidor). Clique em “Avançar”.
- Se 64 bits: Escolha a sexta opção (WIN64 - Instala o programa e a base de dados no servidor). Clique em “Avançar”.

**SE A INSTALAÇÃO FOR UM CLIENTE PARA ACESSAR SERVIDOR LINUX:**

- Se 32 bits: Escolha a segunda opção (WIN32 - Instala apenas o programa (cliente) – Servidor LINUX). Clique em “Avançar”.
- Se 64 bits: Escolha a quinta opção (WIN64 Instala apenas o programa (cliente) – Servidor LINUX). Clique em “Avançar”.

**SE A INSTALAÇÃO FOR UM CLIENTE PARA ACESSAR SERVIDOR WINDOWS:**

- Se 32 bits: Escolha a primeira opção (WIN32 - Instala apenas o programa (cliente) – Servidor WINDOWS). Clique em “Avançar”.
- Se 64 bits: Escolha a quarta opção (WIN64 - Instala apenas o programa (cliente) – Servidor WINDOWS). Clique em “Avançar”.

Passo 5 – Caso queira criar um atalho na área de trabalho, selecione a opção. Clique em “Avançar”.

Passo 6 – Clique em “Instalar” para copiar os arquivos.

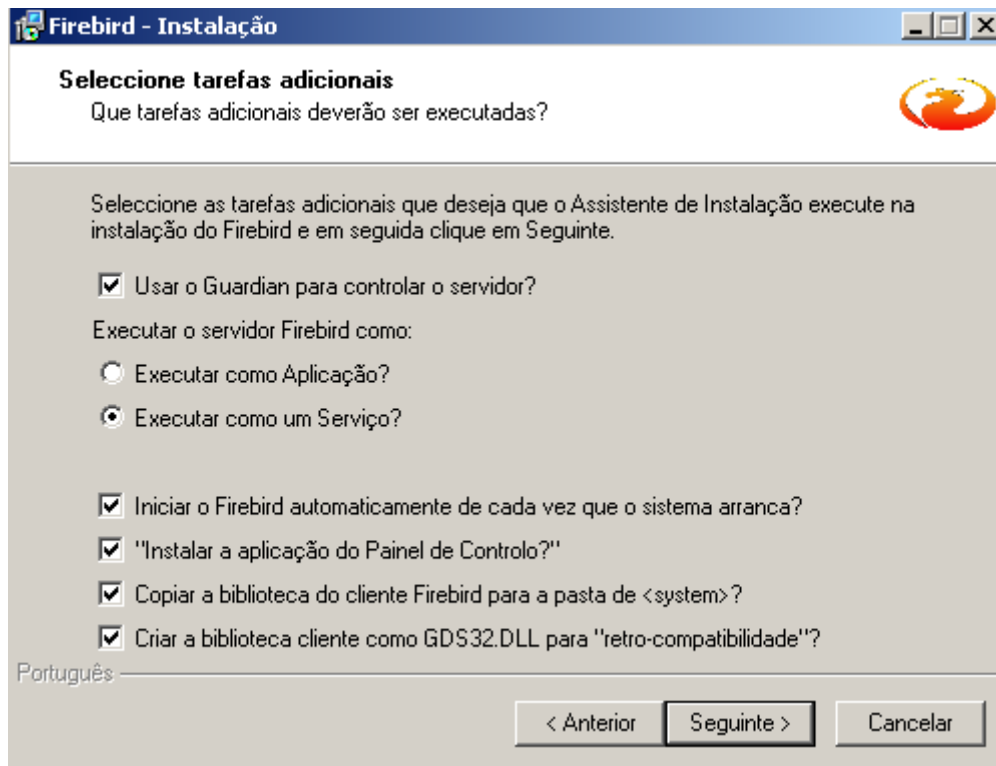
Após instalar os componentes, o setup pedirá para escolher novamente um idioma para uma nova instalação e verificará se existe alguma versão do gerenciador FIREBIRD instalada no computador. Caso exista, a seguinte mensagem aparecerá:



Caso não exista nenhuma instalação anterior do FIREBIRD, uma nova janela solicitando idioma aparecerá.

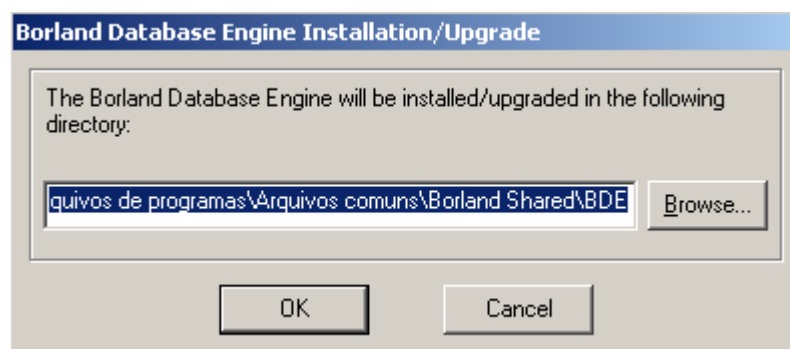
Passo 7 – Selecione o idioma e clique em “OK”

Passo 8 – Clique em “Seguinte” até a tela de “Selecione tarefas adicionais” conforme imagem abaixo. Nesta tela, marque a opção “Copiar a biblioteca do cliente Firebird para a pasta <system>?” e clique em “Seguinte”.

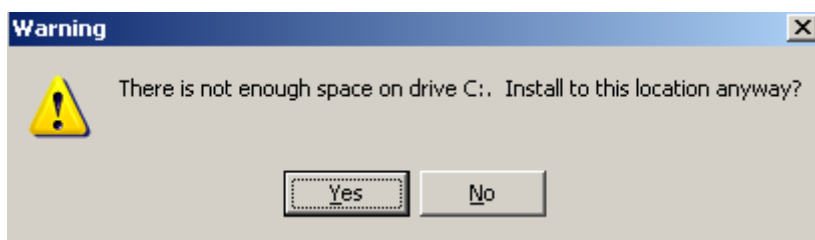


Passo 9 – Clique em Seguinte até a opção de “instalar” para finalizar a instalação do Firebird.

Passo 10 – Clique em “OK” para instalar o BDE, conforme imagem abaixo:



Caso apareça a mensagem abaixo, clique em “Yes” para prosseguir:



Passo 11 – Clique em “Concluir” para terminar a instalação e executar o RHC. Aparecerá uma mensagem informando que o sistema será fechado para aplicar as novas configurações.

Passo 12 – **A partir deste ponto é somente para opção “cliente”.** Execute o arquivo RHC6.exe (Na sua área de trabalho ou em C:\FOSP\RHC\)

**CASO O COMPUTADOR SERVIDOR SEJA WINDOWS:**

- Uma mensagem solicitando o endereço IP do servidor aparecerá. Obs: Não utilize \\ antes do IP. Exemplo: 192.168.0.10

**CASO SERVIDOR SEJA LINUX:**

- Uma mensagem solicitando o caminho do banco de dados do RHC (arquivo RHC\_FB6.fdb) no servidor Linux será exibida. Informe o caminho com o IP e sem o nome do arquivo, seguindo o modelo <IP>:<pasta>. Exemplo:  
192.168.0.10: /var/lib/firebird/2.5/data/bd\_do\_rhc/
- Clique em “OK” e aparecerá outra mensagem solicitando o caminho de um arquivo do FIREBIRD no servidor (security2.fdb). Informe o IP, a pasta e o nome do arquivo neste caso seguindo o padrão <IP>:<pasta><nome do arquivo>. Exemplo:  
192.168.0.10:/var/lib/firebird/2.5/system/security2.fdb

Passo 13 – Clique em “OK” e o RHC será encerrado. Abra novamente o arquivo RHC6.exe para testar a conexão.

Caso a instalação apresente algum problema, verifique se uma das etapas de configuração a seguir soluciona o caso. Se não solucionar, entre em contato com a FOSP.



## 3 - CONFIGURAÇÃO

### 3.1 - Configuração para Windows VISTA

Antes de abrir o programa novamente, Abra o Painel de Controle e clique sobre o Firebird 2.5 Server Manager. Altere a opção *Run* para “*as an application*”, clique no botão *Apply* e em seguida em *Ok*.

Ainda no Painel de Controle, abra o *Firewall* e clique na opção para Adicionar um programa ou porta, localizado no menu lateral esquerdo. Na próxima janela, clique no botão para Adicionar uma porta. Informe o nome como Firebird, a porta 3051 e deixe a opção TCP/IP marcada. Clique em *OK*.

### 3.2 - Configuração Windows 2003 Server e Windows 7

Antes de executar o RHC, abra com o Bloco de Notas o arquivo **firebird.conf** na pasta C:\Arquivos de Programas\Firebird\Firebird\_2\_5\

Mude a linha: **#lpcName = FIREBIRD**

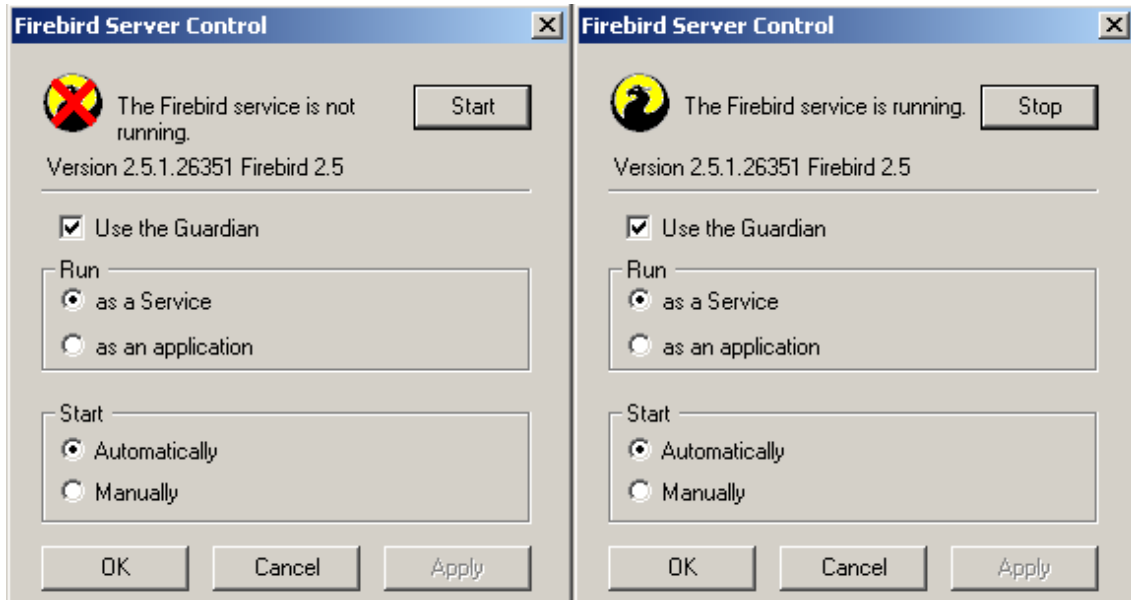
Para: **lpcName = Global\FIREBIRD** (retire o # antes do lpcName e mantenha letras maiúsculas e minúsculas.)

Localize e verifique se a linha abaixo está correta:

**RemoteServicePort = 3051**

Salve o arquivo.

Abra o Painel de Controle, Firebird 2.5 Server Manager e clique no botão “Stop”. Aguarde aparecer um X sobre o ícone, clique em “Start” e em “OK”



Após estes procedimentos o RHC poderá ser utilizado normalmente.

### **3.3 - Configurar porta do Firebird**

O RHC em servidores Windows costuma utilizar a porta 3051, enquanto no Linux mantem a padrão 3050. Caso o RHC apresente um erro de conexão em um computador “cliente”, é possível verificar qual porta o sistema tentou acessar através do arquivo CONFDBRHC.rhc localizado na pasta C:\FOSP\RHC\.

Abra o arquivo no bloco de notas e verifique a segunda linha. Você encontrará algo semelhante ao exemplo a seguir se o servidor for Windows:

```
192.168.0.10/3050:C:\FOSP\RHC\
```

E algo assim se o servidor for Linux:

```
192.168.0.10:/var/pasta_do_banco/
```

Caso a porta configurada seja a 3051, esta segunda linha deve ser alterada para:

Para servidor Windows:

```
192.168.0.10/3051:C:\FOSP\RHC\
```

Para servidor Linux:

192.168.0.10/**3051**:/var/pasta\_do\_banco/

Salve o arquivo e tente abrir novamente o RHC no cliente.

Observação: Não altere as demais linhas do arquivo.

#### 4 - CONTATO

Nome	Diretoria/ Gerência	Telefone	E-mail
Karina	Diretoria Epidemiologia	(11) 3797-1838	kribeiro@gmail.com
Valeria	Gerencia Epidemiologia	(11) 3797-1836	rhc@fosp.saude.sp.gov.br
Gabrielle	Desenvolvimento	(11) 3797-1853	gabrielle.valerio@fosp.saude.sp.gov.br
Carolina	Epidemiologia	(11) 3797-1839	
Valter	Epidemiologia	(11) 3797-1840	